

Sgiliau Digidol ar gyfer Treftadaeth



Gweithio gyda thrwyddedau agored: Canllaw i brosiectau

Cynhyrchwyd gan Andrea Wallace a Mathilde Pavis
ar gyfer Cronfa Dreftadaeth y Loteri Genedlaethol



Cyflwyniad

Cynnwys

1.0	Deall trwyddedau agored a'r parth cyhoeddus	3
2.0	Gofyniad trwyddedu agored Cronfa Dreftadaeth y Loteri Genedlaethol	10
3.0	Eithriadau i'r gofyniad trwyddedu agored	14
4.0	Cymhwysu'r gofyniad trwyddedu agored	16
5.0	Enghreifftiau yn ymarferol	22
6.0	Atodiad: telerau ac amodau'r wefan	26



Trosolwg

Mae gofyniad trwyddedu Cronfa Dreftadaeth y Loteri Genedlaethol yn cefnogi mynediad agored i'r dreftadaeth gyfoethog yn y DU a'r posibiliadau cyffrous o drawsnewid digidol yn y sector diwylliannol.

Mae'r holl ddeunyddiau a grëwyd neu a ddigidwyd gydag arian grant yn ddarostyngedig i'r gofyniad hwn, a ddiweddarwyd ym mis Medi 2020.

Mae grantïon yn cytuno i rannu:

- allbynnau digidol o dan Drwydded [Ryngwladol Priodoleddau Tir Comin Creadigol](#) (CC BY 4.0);
- cod, metadata a chyfryngau a gynhyrchir wrth atgynhyrchu gwaith parth cyhoeddus o dan offeryn Cyflwyno Parth [Cyhoeddus Cyffredinol](#) (CC0 1.0);
- fel o'r blaen, rhaid i grantwyr sicrhau bod y deunyddiau hyn ar gael i'r cyhoedd ar-lein am o leiaf bum mlynedd ar ôl dyddiad gorffen y prosiect.

Os cyflwynwyd neu os ddyfarnwyd cyllid i'ch prosiect cyn mis Medi 2020, gallwch naill ai fabwysiadu'r gofyniad trwyddedu agored newydd neu barhau i weithio o dan y gofyniad trwyddedu blaenorol.

Mae'r canllaw yma'n esbonio trwyddedu agored ac yn darparu dull cam wrth gam o ymdrin â'r gofyniad trwyddedu agored ar gyfer pob cam o'ch prosiect. Mae wedi'i anelu at ymgeiswyr a grantiau Cronfa Dreftadaeth y Loteri Genedlaethol ond mae'n cynnwys gwybodaeth sy'n ddefnyddiol i unrhyw un sy'n cefnogi mynediad agored i dreftadaeth ddiwylliannol.

Dymuna'r awduron ddiolch i Josie Fraser am ei chefnogaeth gyda'r canllaw yma.

Noder nad yw'r canllawiau hyn yn gyfystyr â chyngor cyfreithiol.

Deall trwyddedau agored a'r parth cyhoeddus

Mae trwyddedau agored ac ymroddiadau parth cyhoeddus yn offer sy'n rhoi caniatâd i'r cyhoedd ddefnyddio deunyddiau a ddiogelir fel arfer gan hawlfraint a chyfreithiau eraill.

- 1 Hawlfraint a pharth cyhoeddus
- 2 Hawliau eraill
- 3 Trwyddedau ac offer agored
- 4 Manteision
- 5 Adnoddau

Hawlfraint

Bydd hawlfraint yn codi mewn unrhyw gynnwys gwreiddiol rydych chi neu eraill yn ei greu, fel testun a gwaith gweledol, cerddoriaeth, recordiadau sain, ffilmiau, darllediadau, meddalwedd, cynnwys cronfa ddata, a rhaglenni cyfrifiadurol. Yn gyntaf, mae Hawlfraint yn perthyn i wneuthurwyr neu gynhyrchwyr y deunyddiau hyn ac yn rhoi hawliau unigryw iddynt dros y gwaith. Ni ellir defnyddio gwaith a ddiogelir gan hawlfraint heb gael caniatâd.

Mae'r rhan fwyaf o wledydd yn diogelu'r gwaith yma'n awtomatig drwy hawlfraint a chyfreithiau eraill. Mae hyn yn golygu nad oes angen i grewyr gofrestru eu gwaith i dderbyn gwarchodaeth gyfreithiol.

Gall deunyddiau gwarchodedig gael eu hadnabod gan y symbol hawlfraint '©' neu wybodaeth arall am hawliau gerllaw. Mae'r hysbysiad yma'n hysbysu'r cyhoedd bod y gwaith yn cael ei ddiogelu gan gyfreithiau hawlfraint. Fodd bynnag, mae hawlfraint yn diogelu gwaith hyd yn oed pan nad yw'r wybodaeth hon yno. Mae hyn yn ei gwneud yn anos dweud a oes angen caniatâd neu a yw'r deunyddiau'n rhad ac am ddim i'w defnyddio, ac o dan ba amodau. Y ffordd fwyaf diogel yw tybio bob amser bod gwaith yn cael ei ddiogelu gan hawlfraint.

Mae trwyddedau agored ac ymroddiadau parth cyhoeddus yn lleihau'r cyfyngiadau cyfreithiol diofyn hyn, gan ei gwneud yn haws i bawb gael gafael ar ddeunyddiau a geir ar-lein a'u defnyddio.

Parth Cyhoeddus

Ni fydd pob gwaith yn cael ei ddiogelu gan hawlfraint. Dywedir bod y gwaith yma ar gael i'r cyhoedd.

Mae'r term 'parth cyhoeddus' yn cyfeirio at ddeunyddiau nad ydynt yn cael eu diogelu gan y gyfraith, fel ffeithiau a syniadau, a deunyddiau nad ydynt yn ddigon gwreiddiol i'w hamddiffyn, fel data disgrifiadol sylfaenol. Mae'r parth cyhoeddus hefyd yn cynnwys yr holl waith y mae hawlfraint wedi dod i ben ar ei gyfer.

Gall unrhyw un ddefnyddio unrhyw ddeunyddiau sydd ar gael i'r cyhoedd am unrhyw reswm, heb ganiatâd.

Mae'r ddelwedd isod wedi'i marcio â thrwydded CC BY 4.0 i ddangos i chi sut y bydd yn edrych yn ymarferol.



[Pepsis heros](#) (Fabricius, 1798),

Ymddiriedolwyr yr Amgueddfa Hanes Naturiol, Llundain, [CC BY 4.0](#)

Pa hawliau eraill a allai fodoli a phwy sy'n eu dal?

Gall hawliau ar wahân i hawlfraint fod yn berthnasol i ddeunyddiau. Isod ceir disgrifiadau byr o hawliau eraill y gallech ddod ar eu traws yn y deunyddiau rydych chi ac eraill yn eu creu, eu defnyddio a'u rhannu.

Hawliau perfformwyr

Gall hawliau perfformwyr godi mewn ffilmau neu recordiadau sain sy'n cipio lleferydd neu symudiad person. Hawliau perfformwyr sy'n perthyn yn gyntaf i'r person a gafodd sylw yn y recordiad.

Hawliau cronfa ddata

Diogelir cronfeydd data o dan hawlfraint a hawliau cysylltiedig. Mae'r hawliau hyn yn perthyn i wneuthurwr neu gynhyrchydd y deunyddiau perthnasol.

Hawliau cytundebol

Gall cytundebau contractiol rhwng crewyr, cynhyrchwyr, cyflogwyr a dosbarthwyr fod yn berthnasol i ddeunyddiau a chyfyngu ar eu haildefnyddio. Gallwch hefyd lofnodi cytundebau gyda chyfranwyr a rhoddwyr sy'n cyfyngu ar aildefnyddio deunyddiau.

Llun: [Tilapia guinasana Radiograph](#) (1936), Ymddiriedolwyr Amgueddfa Hanes Genedlaethol, Llundain, [CC BY 4.0](#)

Amddiffyniadau preifatrwydd a data personol

Gall eich prosiect gasglu neu gynnwys gwybodaeth am unigolion a ddiogelir gan gyfreithiau preifatrwydd neu ddiogelu data, fel y Rheoliad Diogelu Data Cyffredinol. Mae'r hawliau yn perthyn i'r personau y gellir eu hadnabod yn y deunyddiau

Dim hawliau

Gallech greu neu ddefnyddio deunyddiau nad ydynt yn denu unrhyw hawliau neu y mae'r hawliau wedi dod i ben ynddynt. Gall hyn gynnwys deunyddiau parth cyhoeddus a'u hesgusodi, ar yr adeg nad ydynt yn cynnwys unrhyw wybodaeth bersonol na data sensitif am bobl neu gymunedau eraill.

Eithriadau

Gall eithriadau yn y gyfraith ganiatáu i chi ddefnyddio, ymgorffori neu rannu deunyddiau gwarchoddedig heb ofyn ganiatad gan ddeiliad yr hawliau, er bod y rhain yn gyfyngedig. Dysgwch fwy am yr eithriadau hyn yn y [Hawlfraint Defnyddiwr a'r Cortecs Hawlfraint](#).

Cyflwyno trwyddedau ac offer agored

Mae trwyddedau agored yn ganiatadau ymlaen llaw sy'n caniatáu i unrhyw un ddefnyddio, trawsnewid a rhannu deunyddiau a ddiogelir gan hawlfraint yn rhwydd yn unol â thelerau'r drwydded. Gellir defnyddio offer agored i ddangos nad yw deunyddiau'n cael eu diogelu gan y gyfraith neu eu bod wedi'u neilltuo i'r cyhoedd.

Marcio eich deunyddiau gyda thrwydded neu offeryn agored

Gall unrhyw un gyhoeddi eu deunyddiau o dan drwydded agored neu ymroddiad parth cyhoeddus. Mae gan lawer o gyllidwyr ofynion trwyddedu agored i sicrhau bod deunyddiau a ariennir ar gael yn rhwydd i'r cyhoedd.

Mae [Creative Commons](#) (CC) yn sefydliad sy'n darparu amrywiaeth o drwyddedau ac offer agored i gyhoeddi cynnwys gwreiddiol a pharth cyhoeddus. Gallwch gyhoeddi eich allbynnau digidol drwy eu marcio â thrwyddedau ac offer CC. Nid oes angen cofrestru eich sefydliad na'r deunyddiau yn unman. Dim ond os byddant yn rhoi caniatâd i chi wneud hynny y gallwch gyhoeddi deunyddiau rhywun arall gyda thrwydded neu offeryn.

Trwyddedau ac offer Creative Commons (CC)

Mae trwyddedau ac offer Creative Commons (CC) yn cael eu defnyddio'n helaeth gan y sector treftadaeth yn fyd-eang oherwydd bod defnyddwyr yn eu cydnabod ac yn ymddiried ynddynt. Mae'r trwyddedau a'r offer safonol hyn yn rhoi dealltwriaeth glir a dibynadwy i unrhyw un sy'n dod i gysylltiad â'ch deunyddiau o sut y caniateir iddynt eu haildefnyddio.

Mae trwyddedau ac offer CC ar gael mewn mwy na 40 o ieithoedd. Fe'u cynlluniwyd i ryddhau deunyddiau ledled y byd. Maent hefyd yn ddarllenadwy i beiriant ac yn chwiliadwy ar-lein. Mae hyn yn golygu

y gall cyfrifiaduron eu darllen a dod o hyd iddynt mewn chwiliadau sy'n hidlo deunyddiau agored a deunyddiau y gellid eu hail-ddefnyddio.

Beth yw'r gwahaniaeth rhwng trwydded CC ac offeryn CC?

Gellir defnyddio trwyddedau CC ar gyfer deunyddiau a ddiogelir gan gyfraith eiddo deallusol. Bydd hyn yn wir am y rhan fwyaf o'r cynnwys rydych chi'n ei greu yn ystod y prosiect. Mae gan CC ddwy drwydded ar gyfer trwyddedu cynnwys gwreiddiol yn agored: CC BY a CC BY-SA. Nid yw [trwyddedau CC eraill](#) yn 'agored' am eu bod yn cyfyngu ar aildefnyddio masnachol (CC BY-NC).

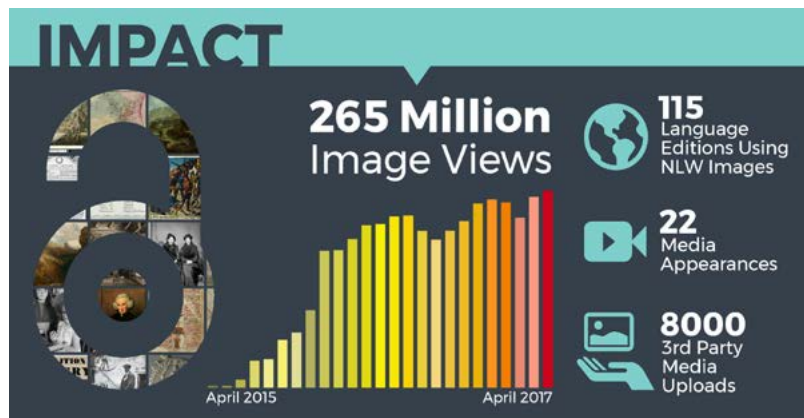
Gellir defnyddio offer CC ar gyfer deunyddiau sydd ar gael i'r cyhoedd neu ar gyfer deunyddiau y mae'r deiliad hawliau yn eu neilltuo i'r cyhoedd. Mae gan CC [ddau offeryn](#) ar gyfer cynnwys parth cyhoeddus: CC0 a'r Marc Parth Cyhoeddus.

Gan fod y parth cyhoeddus yn cael ei ddiffinio yn ôl y gyfraith, gall yr hyn nad yw'n cael ei ddiogelu gan hawlfraint amrywio o un wlad i'r llall. Dyna pam mae CC yn aml yn argymhell defnyddio'r offeryn CC0 1.0 yn lle'r [Marc Parth Cyhoeddus](#). Mae'r offeryn CC0 1.0 yn gweithredu fel dewis amgen 'dim hawliau a gadwyd yn ôl' neu drwydded wrth gefn ar gyfer defnyddwyr mewn unrhyw wlad. Dim ond gwaith hen iawn neu ddeunyddiau nad ydynt yn wreiddiol y gwyddys eu bod ar gael i'r cyhoedd ledled y byd y dylid defnyddio'r [Marc Parth Cyhoeddus](#).



Defnyddio wiki i rannu deunyddiau agored

Mae'r gair 'wiki' yn cyfeirio at wefan a adeiladwyd gan ddefnyddio meddalwedd golygu cydweithredol. Mae llawer o sefydliadau treftadaeth y DU yn rhannu cynnwys digidol agored drwy safleoedd sy'n seiliedig ar wiki.



[Effaith rhannu gyda Wikimedia yn ystod y cyfnod preswyllo](#), Jason Evans, [CCO 1.0](#)



Llyfrgell Genedlaethol Cymru

Defnyddiodd Wikipedian Preswyl Llyfrgell Genedlaethol Cymru, Jason Evans lwyfannau Wikimedia i gyrraedd [cynulleidfaoedd ag effaith leol a bydeang](#).

Ymddiriedolaeth Bywyd Gwylt yr Alban

Mae Ymddiriedolaeth Bywyd Gwylt yr Alban yn rhannu deunyddiau o dan drwydded agored CC BY-SA ar dudalen MediaWiki bwrpasol fel y gall mwy o bobl gydweithio a chyfrannu at fynd i'r afael â newid yn yr hinsawdd a cholli bioamrywiaeth.

Amgueddfa Ryfel Imperialaidd

Rhannodd yr Amgueddfa Ryfel Imperialaidd [metadata fel CC0](#) a'i lanlwytho i Wikidata. Arweiniodd y gwaith hwn at [brosiectau cyffrous newydd](#) hefyd. Defnyddiodd y Datblygwr Data James Morley y data hwn a [setiau data agored](#) eraill i greu'r wefan [A Street Near You](#). Gall defnyddwyr roi cod post neu gyfeiriad i ddod o hyd i bobl yn eu cymuned a wasanaethodd ac a fu farw yn y Rhyfel Byd Cyntaf. Roedd y prosiect yn [hynod boblogaidd](#), gan gyrraedd mwy na 240,000 o bobl mewn tri diwrnod.

I gael rhagor o wybodaeth am offer a thrwyddedau CC, ewch i'r [adran Cwestiynau Cyffredin am Creative Commons](#) ar eu gwefan.

Wikipedia a Wikimedia UK

Mae Wikipedia yn wefan adnabyddus sy'n seiliedig ar wiki. Mae [Sefydliad Wikimedia](#) a'i bennod yn y DU yn cefnogi Wikipedia a safleoedd eraill, fel Wikimedia Commons a Wikidata, sy'n galluogi miliynau o ddefnyddwyr ledled y byd i gael gafael ar ddeunyddiau a'u rhannu. Mae'n rhaid i ddeunyddiau a gyfrannir gael eu trwyddedu'n agored neu eu neilltuo i'r cyhoedd. Mae hyn yn sicrhau bod pawb yn gallu defnyddio ac aildefnyddio'r hyn a rennir yn rhwydd.

Prifysgol Caeredin

Cyfunodd Wikipedian Preswyl [Prifysgol Caeredin](#) Ewan McAndrew a'r myfyriwr, Emma Carrol, Arolwg 2003 o set [ddata Witchcraft yr Alban \(1563-1736\)](#) gyda data o archifau, fel mapiau ac arolygon hanesyddol. Roeddent yn croesgyfeirio preswylfeydd bron i 4,000 o bobl a gyhuddwyd o ddewiniaeth gyda'u lleoliadau modern. Yna, cafodd y set ddata newydd hon ei lanlwytho fel CC0 i Wikidata [a'i delweddu ar fap digidol](#).

Manteision trwyddedau agored

Mae trwyddedau agored ac ymroddiadau parth cyhoeddus yn ehangu mynediad i dreftadaeth ac yn galluogi defnydd newydd, arloesol ac entrepreneuriaidd o'ch allbynnau digidol. Gellir cysylltu eich allbynnau â chynnwys agored arall neu eu defnyddio i wneud gwaith cwbl newydd. Mae hyn yn sicrhau y gall y nifer ehangaf posibl o bobl elwa o waith eich sefydliad.

Manteision cyhoeddus

Gallai manteision cyhoeddus gynnwys:

- ysgolion a phrifysgolion gan ddefnyddio eich deunyddiau yn eu hadnoddau addysgol;
- sefydliadau eraill sy'n cysylltu eu hadnoddau digidol â'ch deunyddiau neu'n datblygu gwasanaethau newydd ar gyfer y sector treftadaeth o amgylch eich allbynnau digidol;
- miliynau o ddefnyddwyr yn ymgysylltu â'ch deunyddiau drwy lwyfannau gwybodaeth agored fel Wikimedia Commons, Wikipedia a Wikidata;
- gwyddoniaeth dinasyddion ac ymgysylltu â gwirfoddolwyr gan ddefnyddio eich deunyddiau i gynhyrchu gwybodaeth newydd;
- ysgolheigion a pheirianwyr sy'n defnyddio'ch deunyddiau i arloesi mewn dysgu peirianyddol, gweledigaeth gyfrifiadurol ac ymchwil gyfrifiadurol.

Manteision sefydliadol

Gallai manteision sefydliadol gynnwys:

- mwy o ymgysylltu â'r cyhoedd yn unol ag amcanion eich sefydliad;
- dod â threftadaeth i'r amlwg oherwydd gellir gweld mwy o gasgliadau a'u cynnwys ar-lein;
- ailddefnyddio ac ail-ddodi eich deunyddiau'n greadigol gan y cyhoedd;
- mwy o sylw yn y cyfryngau a diddordeb academiaidd a'r cyhoedd
- mwy o draffig i wefannau, llwyfannau digidol a rhyngweithiadau ar gyfryngau cymdeithasol;
- arbedion cost sy'n gysylltiedig â hawliau ac atgynhyrchu gorbenion drwy ddarparu cyfryngau hunanwasanaeth.



Bombylius megacephalus - antena,
Ymddiriedolwyr yr Amgueddfa Hanes Naturiol,
Llundain, CC BY 4.0

Enghreiffiau o aildefnyddio ac ail-ddodi creadigol

“

Onid yw'n iawn ein bod yn gwneud yr hyn rydyn ni'n dweud rydyn ni'n ei wneud, yn adlewyrchu Birmingham i'r byd, a'r byd i Birmingham? Nid yn Birmingham yn unig y mae ein cynulleidfa. Rydym am rannu pethau ledled y byd; dylai'r manteision fod yn fyd-eang.

Linda Spurdle, Rheolwr Datblygu Digidol Ymddiriedolaeth Amgueddfeydd Birmingham

Yn 2018, rhannodd Amgueddfa ac Oriel Gelf Birmingham eu casgliadau gwaith celf parth cyhoeddus yn rhwydd gyda'r cyhoedd fel CC0. Buont hefyd yn cydweithio â'r artist [Cold War Steve](#) a'r cyfuniad [Black Hole Club](#) i [aildosi'r casgliadau](#).

Rhannodd Cold War Steve yn ddiweddarach ei gasgliad [ei hun fel CC0](#) ac anogodd y cyhoedd i wneud gosodiadau o'i waith celf drwy'r prosiect rhyngwladol '[You, Me & Cold War Steve](#)'.



Croeso i'r mudiad agored



[Darlun manwl o garnet mewn diemwnt](#), Ymddiriedolwyr yr Amgueddfa Hanes Naturiol, [CC BY 4.0](#)

Cysylltu ag eraill

Mae bron i 900 o sefydliadau diwylliannol, sefydliadau a phrifysgolion wedi rhyddhau allbynnau digidol o dan drwyddedau agored neu i'r cyhoedd. Gallwch weld y rhestr barhaus o'r sefydliadau hyn, gan gynnwys y rhai yn y DU, ar yr [Arolwg GLAM Agored](#) a reolir gan Douglas McCarthy ac Andrea Wallace. (CC GAN)

Gweld drosoch chi eich hun

Mae [Give it Away to Get Rich](#) yn fideo gan Atie Kapsalis (Uwch Swyddog Rhaglen Strategaeth Ddigidol, Sefydliad Smithsonian) sy'n crynhoi [ei hymchwil ar](#) y manteision y mae sefydliadau diwylliannol wedi'u gweld ar ôl rhyddhau delweddau o ansawdd uchel i'r cyhoedd. (2016)

Clywed drosoch chi eich hun

Mae cyfweiliadau gyda Linda Spurdle (Rheolwr Datblygu Digidol, Ymddiriedolaeth Amgueddfeydd Birmingham) ar y [podlediad Gwaith Digidol](#) (2020) a Douglas McCarthy (2020, CC BY) yn amlygu'r cyfleoedd a'r manteision cyffrous yn dilyn rhyddhau'r casgliad parth cyhoeddus fel CC0.

Daliwch ati i'w drosglwyddo

Mae gan wefan [Adnoddau Addysgol Agored UNESCO](#) adroddiadau, deunyddiau trwyddedig agored ac offer defnyddiol eraill ar gyfer paratoi eich prosiect i'w aildddefnyddio gan y cyhoedd mewn amrywiaeth o ffyrdd cyffrous, ynghyd â sut i hyrwyddo eich deunyddiau ar gyfer aildddefnyddio addysgol.

Gofyniad trwyddedu agored Cronfa Dreftadaeth y Loteri Genedlaethol

Mae pob prosiect a gefnogir gan Gronfa Dreftadaeth y Loteri Genedlaethol yn cytuno i rannu eu hallbynnau digidol drwy drwydded agored neu ymroddiad parth cyhoeddus. Dim ond i'r gwaith a grëwyd gyda chyllid y prosiect y mae'r gofyniad hwn yn berthnasol.

- 1 Gofyniad trwyddedu agored
- 2 Cwmpas
- 3 Trydydd partïon
- 4 Cyhoeddi eich deunyddiau

Cynnwys gwreiddiol

Bydd pob prosiect yn cymhwyso trwydded [CC BY 4.0](#) i'r holl gynnwys gwreiddiol a grëwyd yn ystod y prosiect. Rydych yn parhau i fod yn berchen ar y gwaith a gynhrychir o dan y grant. Mae trwydded CC BY 4.0 yn caniatáu i bawb rannu ac addasu eich gwaith at unrhyw ddiben, hyd yn oed yn fasnachol. Rhaid i ddefnyddwyr eich priodoli a nodi a oes unrhyw newidiadau wedi'u gwneud.

Botwm:



Eicon:



Bydd angen caniatâd arnoch i ddefnyddio trwydded wahanol. I wneud hynny, cysylltwch â'ch cyswllt yng Nghronfa Dreftadaeth y Loteri Genedlaethol.

Cod a metadata

Bydd pob prosiect yn cymhwyso'r offeryn [CC0 1.0](#) i'r holl god a metadata a grëwyd yn ystod y prosiect, fel cod meddalwedd neu ddata technegol a gynhrychir wrth ddigideiddio. Mae'r offeryn CC0 1.0 yn dweud wrth bawb fod y gwaith ar gael i'r cyhoedd a bod unrhyw hawliau wedi'u hepgor yn fyd-eang i'r graddau llawnaf a ganiateir gan gyfraith hawlfraint a chronfeydd data. Gall defnyddwyr gopïo, addasu, dosbarthu a chyflawni'r gwaith, hyd yn oed at ddibenion masnachol, heb ofyn am ganiatâd yn gyntaf.

Botwm:



Eicon:



Llun: [Rhabdotoitamus rusticanus White, 1918](#) - *Cerdistus rusticanus terminalia*, Ymddiriedolwyr yr Amgueddfa Hanes Naturiol, Llundain, [CC BY 4.0](#)



Mae ein gofyniad trwyddedu newydd yn ein helpu i gynyddu mynediad i dreftadaeth gyfoethog y DU a hyrwyddo'r defnydd arloesol o ddigidol ar draws y sector.

Josie Fraser,
Pennaeth Polisi Digidol, Cronfa
Dreftadaeth y Loteri Genedlaethol



Cwmpas y gofyniad trwyddedu agored

Pa ddeunyddiau y mae'r gofyniad trwyddedu agored yn berthnasol iddynt?

Mae'r gofyniad trwyddedu agored yn berthnasol i bob prosiect a ariennir o bob maint, a'r holl ddeunyddiau a grëwyd ac a gomisiynwyd o ganlyniad i'r cyllid.

Mae enghrefftiau'n cynnwys:

- delweddau a modelau 3D;
- testun, ymchwil a setiau data;
- meddalwedd, metadata a chod;
- deunyddiau addysgol a chatalogau arddangos;
- adroddiadau a chyhoeddiadau prosiect;
- cynnwys gwe ac apiau;
- recordiadau sain a fideo.

Ni ddylai popeth a grëir yn ystod eich prosiect, fel negeseuon e-bost rhwng aelodau'r tîm a chofnodion cyfarfodydd, gael ei rannu na'i drwyddedu'n agored. Fodd bynnag, rydym yn eich annog i rannu unrhyw brosesau llif gwaith, canfyddiadau a gwaith arall mor agored â phosibl er budd eraill.

Ni chaniateir i brosiectau 'ddal yn ôl' allbynnau digidol o safon uwch neu o ansawdd gwell y maent yn eu cynhyrchu. Dylid cyhoeddi popeth o dan y drwydded briodol neu ymroddiad parth cyhoeddus. Os ydych chi'n poeni am gynnal, gall eich cyswllt yng Nghronfa Dreftadaeth y Loteri Genedlaethol eich helpu i ddod o hyd i ateb.

Sut mae'r gofyniad yn berthnasol i brosiectau sy'n digideiddio gwaith cyhoeddus?

Ni allwch hawlio hawliau newydd mewn unrhyw ddeunyddiau ansafonol a gynhyrchir wrth atgynhyrchu gwaith cyhoeddus gydag arian grant. Mae hyn yn cynnwys atgynhyrchu gwaith cyhoeddus (fel sganiau a data 3D) a'r deunyddiau eraill a gynhyrchir (fel metadata a pharadata) ond nid yw'n gyfyngedig iddo.

Er mwyn sicrhau nad yw'r deunyddiau hyn yn cael eu camgymryd am ddeunyddiau o dan hawlfraint, dylech nodi'r asedau parth cyhoeddus hyn yn glir gan ddefnyddio'r offeryn CC0 1.0



[Tulip and Willow](#) (1875), William Morris, Ymddiriedolaeth Amgueddfeydd Birmingham, [CC0 1.0](#)

Gweithio gyda deunyddiau trydydd parti

Gallai trydydd parti gynnwys cyflenwyr cyflogedig, crewyr a gomisiynwyd, cydweithwyr di-dâl neu aelodau o'r cyhoedd. Mae deunyddiau trydydd parti newydd yn ddarostyngedig i'r gofyniad trwyddedu agored, a chaniateir eithriadau. I ddeunyddiau sy'n bodoli eisoes, mae'n ofynnol i ganiatâd y trydydd parti gael ei drwyddedu'n agored.

Sut mae'r gofyniad yn berthnasol i ddeunyddiau newydd a grëwyd gan drydydd parti?

Disgwylir i'r holl ddeunyddiau a grëwyd yn ystod y prosiect gael eu rhannu o dan y gofyniad trwyddedu agored. Dylid trafod hyn yn gynnar gyda thrydydd partïon fel y gellir gofyn am eithriad i ddefnyddio trwydded amgen, os oes angen.

Pan delir trydydd parti, dylid cynnwys y gofyniad trwyddedu agored yn y contract. Mae enghreifftiau'n cynnwys:

- gweithwyr llawrydd sydd wedi'u contractio i greu cynnwys, fel ffotograffau neu negeseuon cyfryngau cymdeithasol;
- rhaglenwyr neu beirianwyr cyfrifiadurol sy'n creu cod, llwyfannau neu apiau newydd;
- artistiaid sy'n cael eu comisiynu i ail-ddodi neu greu gweithiau newydd.

Ariannodd Cronfa Dreftadaeth y Loteri Genedlaethol [Ganllaw i hawlfraint a gweithio gyda chylenwyr i greu cynnwys digidol](#) (2020).

Os yw trydydd parti yn ddi-dâl, dylid cydsynio i'r gofyniad trwyddedu agored. Mae enghreifftiau'n cynnwys:

- aelodau o'r cyhoedd sy'n gwneud cyfraniadau o gyfweiliadau neu waith creadigol arall yn ystod gweithdai ymchwil neu gymunedol;
- gwirfoddolwyr neu ddefnyddwyr sy'n cyfrannu at eich platfform digidol.

Sut mae'r gofyniad yn berthnasol i ddeunyddiau sy'n bodoli eisoes a grëwyd gan drydydd partïon?

Os yw eich prosiect yn defnyddio deunyddiau sy'n bodoli eisoes, mae angen i chi gael caniatâd gan ddeiliad yr hawliau i gymhwyso'r gofyniad trwyddedu agored.

Er enghraifft, os bydd eich prosiect yn sefydlu archif, rhaid i'r deunyddiau newydd a ariennir gan y prosiect gael eu trwyddedu'n agored. Mae enghreifftiau'n cynnwys:

- canllawiau ar sut i ddefnyddio'r archif;
- cyhoeddiad am yr archif;
- nodiadau ac ymchwil curaduron;
- allbynnau a wneir gan neu gyda chysylltiadau trydyddpar;
- hyd yn oed y llwyfan ei hun, os caiff ei ddatblygu gan gyllid y grant.

Os yw eich archif yn ymgorffori deunyddiau sy'n bodoli eisoes, mae deiliad yr hawliau yn penderfynu a ellir ei drwyddedu'n agored.

- Os mai eich sefydliad chi sy'n berchen ar yr hawliau, eich penderfyniad chi yw hyn;
- Os yw trydydd parti yn berchen ar yr hawliau, ni allwch drwyddedu'r gwaith yn agored heb eu caniatâd.

Gallwch ddal i ddefnyddio'r deunyddiau a sicrhau eu bod ar gael yn eich archif. Rhowch wybod i ddefnyddwyr pa waith sy'n cael ei ddiogelu gan hawlfraint a phriodoli deiliad yr hawliau, os yw'n hysbys.

Llun: [Diary of Shackleton, South with Scott \(1901-1902\)](#), Wellcome Collection, [CC BY 4.0](#)

Sierhau bod eich deunyddiau ar gael i'r cyhoedd

Am ba hyd y dylai deunyddiau prosiect barhau i fod ar gael i'r cyhoedd?

Mae angen i allbynnau digidol fod ar gael i'r cyhoedd am o leiaf bum mlynedd o ddyddiad cwblhau'r prosiect. Bydd hyn yn amrywio gyda gwerth cyffredinol eich prosiect (yn achos dyfarniadau mwy, mae'r gofyniad hwn yn ymestyn i 20 mlynedd).

Gellir cyhoeddi allbynnau digidol unrhyw le ar-lein cyn belled â bod gan y cyhoedd fynediad am ddim atynt. Ni ddylai fod yn ofynnol i bobl gofrestru, llenwi ffurflenni na cheisio caniatâd arbennig i gyrchu a lawrlwytho eich deunyddiau. Gellir eu cadw ar eich gwefan neu blatfform prosiect. Gallwch hefyd ddefnyddio ystorfa am ddim, [fel Wikimedia Commons](#) neu [GitHub](#).

Ni ellir dadwneud trwyddedau ac offer agored. Mae hyn yn golygu y bydd eich allbynnau digidol yn parhau i gael eu trwyddedu'n agored hyd yn oed ar ôl pum mlynedd. Mewn geiriau eraill, unwaith y bydd gwaith yn cael ei ryddhau o dan drwydded agored, mae gan y cyhoedd bob amser yr hawl i'w ddefnyddio o dan y telerau perthnasol ac ni ellir tynnu'r caniatâd hwnnw'n ôl. Gellir gwneud ceisiadau i dynnu'r gwaith i lawr bob amser. Ond cofiwch efallai na fydd yn bosibl tynnu pob copi o waith ar-lein i lawr.

Dewis y llwyfan cywir i rannu deunyddiau

Gwnewch yn siŵr bob amser y gall y platfform a ddefnyddir i rannu deunyddiau gefnogi'r drwydded, fel y gallwch gyrraedd mwy o bobl gyda'ch prosiect. Gallwch ddod o hyd i'r wybodaeth hon yn nhermau ac amodau neu nodweddion trwyddedu'r platfform yr hoffech ei ddefnyddio.

Bydd hyn yn cynyddu cynaliadwyedd cyhoeddi, cyrchu ac aildefnyddio'r deunyddiau. Er enghraifft, mae [YouTube yn caniatáu i grewyr ddefnyddio'r CC BY neu'r Drwydded YouTube Safonol](#). Byddai cyhoeddi o dan delerau eraill yn gofyn am olygu'r disgrifiadau fideo i gynnwys y wybodaeth drwyddedu amgen.

Mae gan y [Cwestiynau Cyffredin](#) ar Creative Commons a Mynediad Agored a'r [Daflen Ffeithiau](#) ar Creative Commons ac Open Science fwy o arweiniad ar sut i drwyddedu deunyddiau'n agored. (2017, CC GAN)

Mae'r [erthygl hon gan Kelly Fitzpatrick](#) (2017) yn trafod sut mae pedwar sefydliad diwylliannol yn defnyddio GitHub i rannu data a chod.

Llun: [The Annunciation](#), Sir Edward Burne-Jones, Ymddiriedolaeth Amgueddfeydd Birmingham, [CC0 1.0](#) (delwedd i'r gwrthwyneb)

Eithriadau i'r gofyniad trwyddedu agored

Dylech gynllunio eich prosiect yn unol â'r holl ofynion ariannu, gan gynnwys y gofyniad trwyddedu agored. Gall hyn godi pryderon ynghylch rhai allbynnau prosiectau. Er enghraifft, efallai y byddwch yn penderfynu nad yw rhai deunyddiau'n briodol i'w rhannu'n agored. Dylech godi unrhyw bryderon gyda'ch cyswllt yng Nghronfa Dreftadaeth y Loteri Genedlaethol cyn gynted â phosib.

1 Eithriadau

2 Adnoddau

Eithriadau ar gyfer deunyddiau a data sensitif

Mae enghreifftiau o ddeunyddiau nad ydynt efallai'n briodol ar gyfer trwyddedu agored am resymau moesegol yn cynnwys:

- delweddau o blant, pobl ifanc ac oedolion sy'n agored i niwed, neu gyfraniadau gan blant;
- ffeithiau, gwybodaeth neu atgofion o arwyddocâd diwylliannol i darddiad cymunedau;
- olion hynafol, gweithiau ysbrydol neu wrthrychau angladdau;
- ymchwil, data, neu gyfryngau eraill a gynhyrchwyd o amgylch yr enghreifftiau uchod.

Eithriadau ar gyfer deunyddiau sy'n bodoli eisoes

Dylai prosiectau geisio cael caniatâd i ryddhau deunyddiau sy'n bodoli eisoes gan drydydd partïon lle bynnag y bo modd. Efallai y bydd rhesymau pam y caiff caniatâd ei ddal yn ôl, ac os felly gellir eithrio'r cyfraniadau hyn o'r gofyniad trwyddedu agored.

Rhannwch eich profiad

Os byddwch yn datblygu dull creadigol neu ddefnyddiol o ymdrin â'r ystyriaethau hyn, bydd y profiad hwnnw o gymorth i eraill. Rhannwch y dulliau hyn yn gyhoeddus, gyda Chronfa Dreftadaeth y Loteri Genedlaethol neu cysylltwch ag awduron y canllaw hwn. Hoffem ddysgu mwy am eich profiad.



[Eriope sincorana Harley](#), Gerddi Botaneg Brenhinol, Kew, [CC BY 4.0](#)

Gofal mewn rheoli casgliadau



[Athrodon jessoni infraphylum Gnathostomata Woodward](#), 1895, Ymddiriedolwyr yr Amgueddfa Hanes Naturiol, Llundain, [CC BY 4.0](#)

Casgliadau sy'n gysylltiedig â gwladychiaeth

Mae'r Llyfrgell Brydeinig yn cynnal [adolygiad o'r casgliad](#) o lyfrau prin sy'n eiddo i ffigurau a allai fod yn gysylltiedig â chyfoeth a gafwyd drwy gaethwasiaeth neu drais trefedigol fel rhan o'i hymrwymiad i ddod yn sefydliad gwrth-hiliol gweithredol. Mae'r Llyfrgell hefyd yn darparu mynegai o berchnogion blaenorol sy'n gysylltiedig â'r eitemau casgliadau a cheir lyfr o gasgliadau treftadaeth printiedig Gorllewinol yn y Llyfrgell Brydeinig.

Telerau ailddefnyddio moesegol

Mae polisi Hawlfraint a [Thelerau Ailddefnyddio Moesegol](#) Llyfrgell Ddigidol Qatar yn cydnabod na ddylid newid na defnyddio rhai deunyddiau diwylliannol yn gyhoeddus mewn ffyrdd a all fod yn niweidiol i'r cymunedau y daw ohonynt. Mae'r Llyfrgell yn cydnabod y dylai hawliau a buddiannau ehangach fod yn berthnasol ac mae angen caniatâd y cymunedau arnynt ar gyfer unrhyw ddefnydd masnachol o'r deunyddiau hyn.

Caniatadau diwylliannol

Mae Polisi [Gorchmynion Delweddau a Chaniatâd Diwylliannol](#) Amgueddfa Auckland yn ymgorffori gwerthoedd Māori a Moana Pacific yn y fframweithiau arweiniol ar gyfer pob casgliad, digideiddio a rheoli hawliau. Gan ddefnyddio'r dull 'agored fel rheol, a gaewyd drwy eithriad', mae'r amgueddfa'n creu hidlyddion ar gyfer lefelau bod yn agored i ddiogelu deunyddiau sensitif ac yn defnyddio polisi caniatâd diwylliannol sy'n trin mynediad ac ailddefnyddio fel ar wahân i fframweithiau hawliau eiddo deallusol.

Cymhwyso'r gofyniad trwyddedu agored

Mae'r gofyniad trwyddedu agored yn berthnasol i'ch holl ddeunyddiau prosiect oni bai bod hawliau trydydd parti neu eithriadau eraill yn berthnasol. Mae'r adran hon yn darparu dull cam wrth gam o fodloni'r gofyniad trwyddedu agored ar bob cam o'ch prosiect.

- 1 Cynllunio prosiectau
- 2 Cyflwyno cais
- 3 Dechrau eich prosiect
- 4 Yn ystod eich prosiect
- 5 Cymhwyso'r drwydded

Cam un: Cynllunio eich prosiect

Wrth ddatblygu syniad eich prosiect dylech ystyried pa ddeunyddiau digidol y byddwch yn eu cynhyrchu a sut y byddant yn cael eu rhannu'n gyhoeddus.

Dechreuwch drwy wneud rhestr o'ch holl allbynnau disgwylidig, er enghraifft, canllaw sain, delweddau a fideos o'ch prosiect, cynnwys gwe neu orielau. Yna, nodwch yr hawliau a allai fodoli yn yr allbynnau hyn, a phwy sy'n berchen arnynt. Nid oes angen i chi gyflwyno'r rhestr hon gyda'ch cais.

Ar hyn o bryd dylech ystyried a yw deunyddiau'n briodol ar gyfer mynediad digidol neu drwyddedu agored. Er enghraifft, efallai y bydd hyn yn gofyn am eithriadau am resymau moesegol.

Cofiwch, ar hyn o bryd rydych yn cynllunio eich prosiect ac yn creu rhestr i lywio eich cyflwyniad prosiect a'i reolaeth, os yw'n llwyddiannus. Ni ddylech ddechrau gweithio ar eich prosiect, gan gynnwys casglu hawliau, nes bod eich dyfarniad wedi'i wneud a bod gennych ganiatâd ffurfiol i ddechrau. Er hynny, mae'n bwysig gwneud unrhyw bartneriaid prosiect yn ymwybodol o ofyniad trwyddedu agored Cronfa Dreftadaeth y Loteri Genedlaethol.

Cam dau: Cyflwyno eich cais

Dylai eich cyflwyniad sôn am unrhyw allbynnau digidol allweddol y bydd y prosiect yn eu cynhyrchu a'u rhyddhau yn unol â'r gofyniad trwyddedu agored. Dylech nodi a allai fod angen eithriadau ar ddeunyddiau trydydd parti neu sensitif.

Os bydd eich cais yn llwyddiannus, gallwch ddefnyddio'ch rhestr o gam un i weld sut mae'r gofyniad trwyddedu agored yn berthnasol i'ch deunyddiau ac unrhyw ddeunyddiau rydych yn eu hymgorffori.

Mae'r adran nesaf yn cynnwys canllaw i'ch helpu i feddwl am hyn.



[Ditrichum tortipes](#) (Mitt.) Kuntze,

Ymddiriedolwyr yr Amgueddfa Hanes Naturiol, Llundain, [CC BY 4.0](#)

Gwneud rhestr o allbynnau a hawliau

Dylai eich rhestr restru deunyddiau newydd, deunyddiau sy'n bodoli eisoes, a hawliau a allai fodoli. Bydd y ddogfennaeth hon yn ddefnyddiol ar gyfer cael caniatâd i ddefnyddio trwydded agored, cael eithriad i ddefnyddio trwydded amgen os oes angen, a chredydu'r.

Mae deunyddiau newydd yn cynnwys:

- ffotograff o'r prosiect a gymerwyd gan aelod o'r tîm neu wirfoddolwr;
- taith rithwir o amgylch cynefin bywyd gwyllt yn y DU;
- gwefan am batrymau mudo morfilod yn y DU;
- atgynhyrchiadau digidol o waith creadigol newydd a gynhyrchwyd yn ystod gweithdy prosiect.

Mae deunyddiau cwbl newydd yn ddarostyngedig i'r gofyniad trwyddedu agored a rhaid eu rhyddhau o dan drwydded CC BY 4.0 neu offeryn CC0 1.0. Gellir gofyn am eithriadau.

Mae deunyddiau sy'n bodoli eisoes yn cynnwys:

- engrafiad botanegol wedi'i sganio o lyfr yn eich casgliad;
- cofnodion wedi'u digideiddio o ddyddiadur a roddwyd i'ch sefydliad;
- fideo digidol o gyfweiliad a wnaed gan newyddiadurwr anhysbys yn eich archif;
- casgliad wedi'i ddigideiddio o ffotograffau sy'n eiddo i roddwyr.

Gall trydydd partïon ddal hawliau yn y deunyddiau hyn a rhaid iddynt gydsynio i'r gofyniad trwyddedu agored.

Gallai hawliau yn y deunyddiau gynnwys:

- hawlfraint
- hawliau perfformwyr
- hawliau cronfa ddata
- hawliau cytundebol
- amddiffyniadau preifatrwydd a data personol
- dim hawliau

Trafodir yr hawliau hyn yn yr adran ragarweiniol ar hawlfraint.

Eithriad:

Yn olaf, ystyriwch a oes unrhyw eithriadau'n briodol. Gall yr adran flaenorol eich helpu i nodi'r rhain a sut i fwrw ymlaen.

Llun: [Vaux Passionel](#), Henry VIII, Llyfrgell Genedlaethol Cymru, [CC0 1.0](#)



Cymhwyso'r gofyniad trwyddedu agored

Cam tri: Dechrau eich prosiect

Os bydd eich prosiect yn llwyddiannus, byddwch yn gallu dechrau yn syth ar ôl caniatâd ffurfiol i ddechrau.

Dylech sicrhau bod partneriaid a chydweithwyr yn ymwybodol o'r gofyniad trwyddedu agored cyn gynted â phosibl. Gall y sgysiau hyn siapio'r ffordd rydych chi'n:

- trefnu eich deunyddiau a llif gwaith y prosiect;
- casglu caniatadau ffurfiol, lle bo angen;
- marcio deunyddiau gyda thrwydded agored;
- credyd a chynabod unrhyw ddeiliaid hawliau;
- rhyddhau allbynnau.

Bydd y broses hon yn gwneud y gwaith o reoli a chyhoeddi allbwn yn fwy effeithlon. Y cam cyntaf yw cael caniatâd gwybodus gan drydydd partïon i wneud cais am drwydded agored.

Sut ydw i'n cael caniatâd gwybodus i ddefnyddio trwydded agored?

Gofynnwch i drydydd partïon roi caniatâd i drwyddedu eu deunyddiau. Gwnewch yn siŵr eich bod yn cael eu caniatâd yn ysgrifenedig. Gallwch wneud hyn mewn e-bost, dogfen electronig wedi'i llofnodi neu ffurflen copi caled.

Gwnewch yn siŵr bod trydydd partïon yn deall sut rydych yn bwriadu defnyddio'r deunyddiau ac unrhyw oblygiadau trwyddedu agored. Er enghraifft, gallech rannu'r canllaw yma gyda nhw, neu unrhyw adnoddau eraill sy'n ddefnyddiol i chi.

Beth os na roddir caniatâd i ddefnyddio trwydded agored?

Gofynnwch am drwydded i ddefnyddio'r deunyddiau at ddibenion eich sefydliad eich hun.

Nid yw Cronfa Dreftadaeth y Loteri Genedlaethol yn disgwyl i chi ofyn am aseiniad o hawliau na thrwydded unigryw. Mae aseiniadau'n ei gwneud yn ofynnol i drydydd partïon drosglwyddo'r holl hawliau mewn gwaith i chi. Mae trwyddedau unigryw yn atal y crewyr rhag trwyddedu eu gwaith i unrhyw un arall. Mae'r ddau yn cyfyngu ar allu crewyr i ddefnyddio eu gweithiau eu hunain. Nid yw'r ddau yn hanfodol. Dylai trwydded nad yw'n gyfyngedig fod y cyfan sydd ei angen arnoch chi.

Dylai eich cytundeb â thrydydd partïon anelu at fod yn deg i bawb sy'n gysylltiedig. Dylai cytundeb teg ddefnyddio telerau clir ar gyfer caniatadau neu drwyddedau trydydd parti. Mae Cronfa Dreftadaeth y Loteri Genedlaethol yn hapus i'ch cynorthwyo yn y broses hon os oes gennych gwestiynau.

Beth os nad wyf yn gwybod pwy i ofyn am ganiatâd?

Er enghraifft, mae polisi [Orphan Works Take Down](#) Oriaelau Cenedlaethol yr Alban yn rhestru holl awduron gwaith amddifad ochr yn ochr â chyfarwyddiadau i wneud cais i 'dynnu i lawr' y gwaith. Mae'r dull hwn yn parchu'r hawliau eiddo deallusol sy'n bodoli yn y gwaith ac yn galluogi unrhyw un i gyflwyno gwybodaeth i helpu i ddod o hyd i ddeiliad yr hawliau.

Weithiau, nid yw'n bosibl dod o hyd i ddeiliad yr hawliau i gael caniatâd. Rydym yn galw gwaith fel hyn yn 'gwaith amddifad'. Gall eithriadau cyfreithiol ganiatáu i chi ddefnyddio, ymgorffori neu rannu'r deunyddiau hyn. Dysgwch fwy am waith amddifad yn [Hawlfraint Cortex](#), [Defnyddiwr Hawlfraint](#) ac ar wefan [Swyddfa Eiddo Deallusol y DU](#).

Llun: [Hornera lichenoides](#) (Linnaeus, 1758), Ymddiriedolwyr yr Amgueddfa Hanes Naturiol, Llundain, [CC BY 4.0](#)

Cymhwyso'r gofyniad trwyddedu agored

Cam pedwar: Yn ystod eich prosiect

Gydag unrhyw brosiect, mae cynlluniau'n newid weithiau. Gall trydydd partion newid eu meddwl ar sut y dylid defnyddio eu deunyddiau. Dyluniwch eich prosiect mewn ffordd sy'n caniatáu i drydydd partion dynnu cyfranogiad yn ôl. Mae hyn yn cydymffurfio â chyfraith diogelu data. Dysgwch fwy am ddiogelu data a phreifatrwydd yn y [Canllaw Digidol: Preifatrwydd a Diogelwch Ar-lein](#).

Yn ogystal, efallai y byddwch yn dewis fformat neu blatfform newydd ar gyfer deunyddiau'r prosiect. Cysylltwch â thrydydd partion i roi gwybod iddynt am y newidiadau hyn a chyrraedd cytundebau newydd, os oes angen.

Cam pump: Cymhwyso'r drwydded neu'r offeryn

At this stage, you should apply Ar hyn o bryd, dylech gymhwyso'r drwydded neu'r offeryn i'ch deunyddiau prosiect. Mae hyn yn golygu marcio allbynnau eich prosiect tebyg i'r enghreifftiau amrywiol drwy gydol y canllaw hwn.

Mae angen i chi gyfleu'r drwydded neu'r ymroddiad parth cyhoeddus yn glir wrth sicrhau bod eich deunyddiau ar gael i'r cyhoedd. Gallwch wneud hyn drwy gynnwys y drwydded neu ymroddiad y parth cyhoeddus yn syth ar ôl y dyfynnod ynghyd â dolen i'r telerau ailddefnyddio. Dylech gynnwys y botwm neu'r eicon pan fo'n bosibl. Mae gan Creative Commons ganllawiau [hefyd ar sut i briodoli](#).

Er enghraifft, mae'r canllaw hwn wedi'i drwyddedu CC BY 4.0. Caiff hyn ei gyfleu fel a:

'Gweithio gyda thrwyddedau agored: canllaw ar gyfer prosiectau', Andrea Wallace a Mathilde Pavis (2021), gyda chefnogaeth Cronfa Dreftadaeth y Loteri Genedlaethol, [CC BY 4.0](#).

Y lle gorau i gyfleu'r wybodaeth hon yw ger y gwaith neu mewn lleoliad amlwg arall. Er enghraifft, gerllaw:

- gwaith a gyhoeddir ar-lein, wrth ochr y gwaith;
- cyhoeddiadau fel llyfr, ar y dudalen deitl;
- deunydd clyweledol, yng nghredydau'r recordiad ffilm, fideo neu sain;
- dec sleidiau, ar y sleid ragarweiniol neu ar y diwedd gyda chredydau eraill;
- Dogfen word neu PDF, yn y wybodaeth ragarweiniol neu ar y diwedd gyda chredydau eraill;
- gwefan, yn y troedle a'r telerau defnyddio.

Dylech hefyd ymgorffori'r wybodaeth hon a/neu gyswllt URI yn y metadata. Ymhlith y meysydd cyffredin ar gyfer gwybodaeth am hawliau mae `dc:rights` neu `edm:rights`.

Llun: [Songs of the Dawn](#), Detholiadau o gerddi Horatius Bomar, Charlotte Murray, ac eraill, Llyfrgell Genedlaethol yr Alban, [CC0 1.0](#)

Marcio deunyddiau eich prosiect

Ar gyfer deunyddiau rydych chi'n eu creu ac yn dal hawliau ar eu cyfer, mae gennych ddau ddeuwis. Gallwch ddefnyddio naill ai'r drwydded CC BY 4.0 neu'r offeryn CC0 1.0. Mae'r telerau ar gyfer pob opsiwn wedi'u cynnwys isod er gwybodaeth. Mae'r adran nesaf yn cynnwys enghreifftiau o'u defnydd gan sefydliadau'r DU.

CC BY 4.0

Gyda thrwydded **CC BY 4.0**, mae'r cyhoedd yn rhydd i:

- **Rhannu** – copïo ac ailddosbarthu'r deunydd mewn unrhyw gyfrwng neu fformat
- **Addasu** – ail-ddodi, trawsnewid ac adeiladu ar y deunydd at unrhyw ddiben, hyd yn oed yn fasnachol

O dan y termau canlynol:

- **Priodoleddau** – rhaid i ddefnyddwyr roi credyd priodol, darparu dolen i'r drwydded, a nodi a wnaed newidiadau mewn modd rhesymol, ond nid mewn unrhyw ffordd sy'n awgrymu eich bod yn cymeradwyo'r defnyddiwr neu'r defnydd

Botwm:



Eicon:



Llun: [Luckcock button group](#), Casgliad Lockcock, Ymddiriedolaeth Amgueddfeydd Birmingham, [CC0 1.0](#)

CC0 1.0

Gyda'r offeryn **CC0 1.0**, gall y cyhoedd:

- adeiladu ar y deunydd, ei wella, ei ddosbarthu a'i **ailddefnyddio'n rhydd**
- **at unrhyw ddibenion**
- **heb gyfyngiad** o dan gyfraith hawlfraint neu gronfa ddata

Rhaid i chi gymhwyso'r offeryn CC0 1.0 i ddilyn categorïau o allbynnau:

- unrhyw god a metadata a grëwyd yn ystod y prosiect
- cyfryngau a gynhyrchir wrth atgynhyrchu gwaith parth cyhoeddus, fel ffotograffau, amgylchynu digidol a sganiau 3D

Botwm:



Eicon:



Mae'r adran nesaf yn cynnwys enghreifftiau o drwyddedau, offer a dyfyniadau yn ymarferol gan sefydliadau'r DU.

Marcio deunyddiau cyfyngedig

Ni fydd popeth yn eich prosiect yn ddarostyngedig i'r gofyniad trwyddedu agored. Dylech gyfathrebu â'r cyhoedd pa ddeunyddiau nad ydynt ar gael i'w hailddefnyddio gan y cyhoedd.

Defnyddio labeli eraill i farcio deunyddiau cyfyngedig

Rydym yn argymhell eich bod yn defnyddio'r label [RightsStatements.org](https://rightsstatements.org) i farcio deunyddiau sydd wedi'u cyfyngu gan hawliau.

Mae [RightsStatements.org](https://rightsstatements.org) yn sefydliad sydd wedi cynllunio 12 label safonedig y gellir eu defnyddio pan na ellir defnyddio offer a thrwyddedau CC. Er enghraifft, gellir defnyddio'r labeli hyn i farcio gwaith mewn hawlfraint, gwaith amddifad neu ddeunyddiau sensitif y gall cyfyngiadau eraill fod yn berthnasol iddynt.

Ar gyfer gwaith mewn hawlfraint, mae'r label briodol [In Copyright](#):

© Cronfa Dreftadaeth y Loteri Genedlaethol



Ar gyfer gwaith amddifad, y label briodol yw [Unknown Rightsholder](#):

Yr holl hawliau a gadwyd yn ôl



Ar gyfer deunyddiau sensitif sy'n briodol ar gyfer mynediad ar-lein, y label briodol yw [Other Legal Restrictions](#):

Hawliau'n Berthnasol

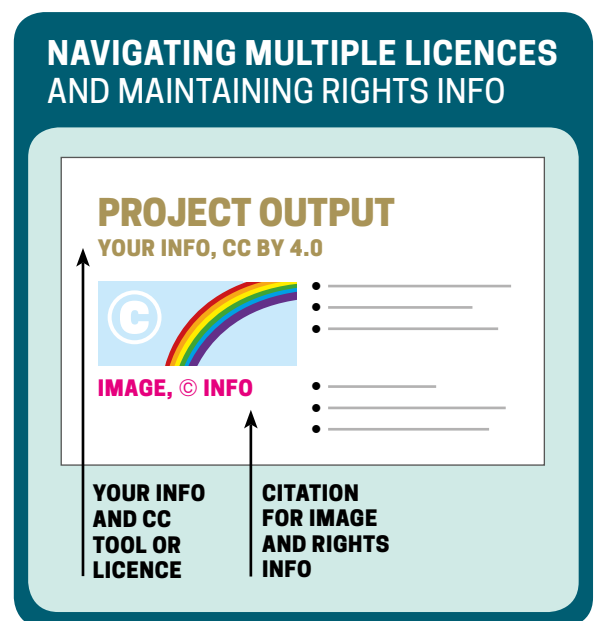


Sut ydw i'n cyfleu pa ddeunyddiau sydd wedi'u cyfyngu yn fy mhrosiect?

Ar gyfer allbynnau sy'n cynnwys deunyddiau lluosog gyda gwahanol ddatganiadau hawliau, dylech arddangos y datganiadau hawliau unigol wrth ymyl pob gwaith.

Gallwch wneud hyn gan ddefnyddio testun fel 'Pob hawl a gadwyd yn ôl' neu drwy briodoli'r deiliad hawliau ger y gwaith gyda symbol yr hawlfraint. Mae hyn yn cyfleu i'r cyhoedd bod y gwaith mewn hawlfraint.

Mae Sefydliad Getty yn [rhoi enghreifftiau](#) ar y ffordd orau o wneud hyn. Gallwch weld sut mae'r Sefydliad yn cymhwyso hyn yn ymarferol yn y cyhoeddiadau ar eu [llyfrgell rithwir](#), ac yn y darlun isod.



Llun: Andrea Wallace, [CC0 1.0](https://creativecommons.org/licenses/by/4.0/)

Enghreifftiau yn ymarferol

Mae sawl ffordd o ddyfynnu gwaith gyda'r drwydded agored neu ymroddiad parth cyhoeddus. Er nad yw'r offeryn CC0 yn ei gwneud yn ofynnol yn gyfreithiol i ddefnyddwyr briodoli'r ffynhonnell, bydd darparu dyfynnod yn eu galluogi i wneud hynny'n haws. Mae'r adran hon yn rhoi enghreifftiau yn ymarferol gan sefydliadau'r DU.

- 1 Delweddau
- 2 Setiau data a data
- 3 Rhannu eich deunyddiau
- 4 Adnoddau

Wellcome Collection

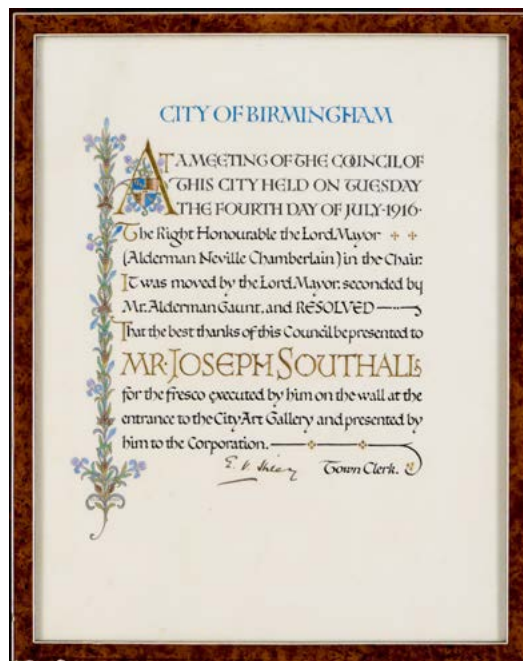
Mae'r casgliad [Wellcome Collection](#) yn sicrhau bod ystod o ddeunyddiau gwreiddiol ar gael o dan drwydded CC BY.



Jar meddyginiaeth porffor. Credyd: [Wellcome Collection](#). Priodoleddau 4.0 Rhyngwladol ([CC BY 4.0](#)).

Amgueddfa ac Oriel Gelf Birmingham

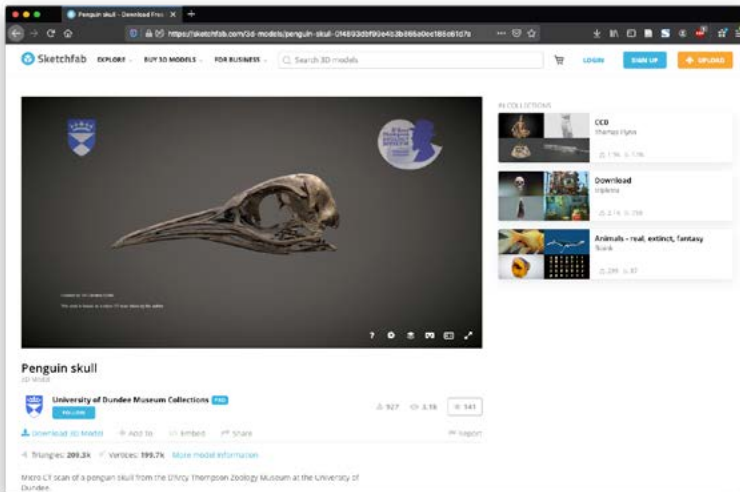
Mae Ymddiriedolaeth Amgueddfeydd Birmingham yn rhyddhau delweddau o waith parth cyhoeddus i'w aildefnyddio o dan yr offeryn Cyflwyno Parth Cyhoeddus Cyffredinol CC0 1.0 drwy'r platfform [Adnoddau Delwedd Ddigidol](#).



[Tystysgrif diolch](#), wedi'i ddarlunio gan I. E. Harper. Amgueddfa ac Oriel Gelf Birmingham, [CC0 1.0](#).

Data, data 3D, a setiau data

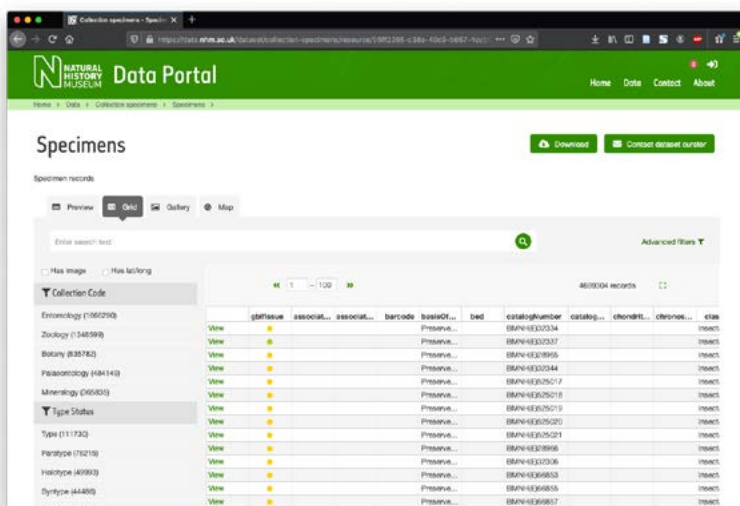
Bydd rhai prosiectau'n creu setiau data, metadata a chod. Yn yr achosion hyn, ystyriwch ddrafftio polisi metaddata penodol sy'n ei gwneud yn glir y gall defnyddwyr gael gafael ar y deunyddiau hyn sydd ar gael fel CC0 a'u haildefnyddio.



University of Dundee Museum

Mae [Amgueddfa Prifysgol Dundee](#), [Amgueddfa Forwrol yr Alban](#) a [Grŵp yr Amgueddfa Wyddoniaeth](#) yn rhyddhau modelau 3D CC0 drwy [Sketchfab](#).

[Penglog Pengwin](#), ca grëwyd gan Dr Caroline Erolin. Amgueddfa Prifysgol Dundee, [CC0 1.0](#).



Amgueddfa Hanes Naturiol

Mae'r Amgueddfa Hanes Naturiol yn sicrhau bod delweddau a setiau data ansawdd uchel ar gael i'w lawrlwytho drwy'r Porth Data.

Amgueddfa Hanes Naturiol (2014). Set ddata: Casglu sbesimenau.

Porth Data'r Amgueddfa Hanes Naturiol (data.nhm.ac.uk). <https://doi.org/10.5519/0002965>

Cyrchwyd: 19:28 09 Rhag 2020 (GMT)

Rhannu eich deunyddiau

Unwaith y bydd deunyddiau eich prosiect yn barod i'w rhannu, dylech ystyried pa lwyfan y byddwch yn ei ddefnyddio i gynnwys eich deunyddiau. Rhaid i allbynnau digidol fod ar gael i'r cyhoedd am o leiaf bum mlynedd o ddyddiad cwblhau'r prosect.

Archwiliwch eich opsiynau

Mae'r Llyfrgell Brydeinig yn defnyddio [GitHub i ryddhau data CC0](#). Mae Llyfrgell Genedlaethol Cymru wedi [trosi ei chasgliad metaddata i Wikidata](#), sy'n ei gwneud yn ofynnol i ddata gael ei ryddhau CC0 ar gyfer integreiddio platfformau. Roedd sefydliadau eraill, fel y [Gerddi Botaneg Brenhinol](#), Kew a [Llyfrgell Genedlaethol yr Alban](#) yn rhyddhau deunyddiau a metadata drwy integreiddio eu casgliadau ag [Europeana](#). Mae Llyfrgelloedd Newcastle yn defnyddio [Flickr](#) i ryddhau delweddau CC BY.

Mae llawer o sefydliadau hefyd yn rhyddhau eu Rhyngwyneb Rhaglennu Ceisiadau yn agored. Mae Rhyngwyneb Rhaglennu Ceisiadau agored yn galluogi meddalwedd i integreiddio metadata CC0 a rhedeg gorchmynion er mwyn creu cynhyrchion a chymwysiadu newydd o amgylch deunyddiau agored.

Cefnogi arferion dyfynnu da

You can support good citation
Gallwch gefnogi arferion dyfynnu da drwy ddarparu'r credyd yr hoffech fynd gyda'r gwaith wrth iddynt gael eu hailddefnyddio. Gall defnyddwyr gopïo a gludo'r wybodaeth hon yn hawdd. Yn olaf, diweddarwch bolisi hawlfraint neu delerau defnyddio eich gwefan i gyfleu deunyddiau a gynhyrchir gyda chyllid Cronfa Dreftadaeth y Loteri Genedlaethol sydd ar gael i'w hailddefnyddio.

Mae gan yr Atodiad dermau sampl y gellir eu copïo a'u haddasu ar gyfer polisi eich gwefan.

Os bydd unrhyw beth yn yr adnodd hwn o gymorth i chi, mae croeso i chi ail-bwrpasu'r testun yn eich dogfennau polisi neu reoli hawliau eich hun.

Byddem yn gwerthfawrogi cydnabyddiaeth gan gredyd tebyg i'r un isod:

Mae rhywfaint o'r canllawiau yn [yr adnodd hwn] wedi'u hail-bwrpasu o 'Gweithio gyda thrwyddedau agored: canllaw ar gyfer prosiectau', Andrea Wallace a Mathilde Pavis (2021), gyda chefnogaeth Cronfa Dreftadaeth y Loteri Genedlaethol, [CC BY 4.0](#).

Llun: [Llyfrgell y Ddinas](#), y tu ôl i'r llenni, 5 Ionawr 2017, Llyfrgelloedd Newcastle, [CC BY 2.0](#)



Mwy am hawlfraint a thrwyddedu agored



① MV Spartan, [3D model](#), Amgueddfa Forol yr Alban, [CC0 1.0](#)

Cyfrwng OpenGLAM

Mae gan gyfrwng [OpenGLAM](#) awer o erthyglau ar sut i weithredu mynediad agored, fel y gyfres hon gan [Anne Young](#) (Cyfarwyddwr Materion Cyfreithiol ac Eiddo Deallusol yn Newfields). Cyhoeddir erthyglau fel CC BY neu CC0, sy'n golygu y gellir eu cyfieithu i ieithoedd eraill i gael rhagor o effaith.

Defnyddiwr Hawlfraint

Mae [CopyrightUser.org](#) yn adnodd ar-lein i wneud cyfraith hawlfraint y DU yn fwy hygyrch i unrhyw un sy'n gwneud neu'n dod ar draws gwaith a warchodir gan hawlfraint. Mae'n cynnwys canllawiau ar sut i ddeall, trwyddedu a pharchu'r hawliau a gydnabyddir gan gyfraith hawlfraint y DU. (CC BY, 2020)

GLAM3D.org

Mae [GLAM3D.org](#) yn adnodd ar-lein i unrhyw un o ddechreuwy'r i lefel arbenigol ar sut i greu, rheoli a rhyddhau rhaglen mynediad agored 3D. (CC BY, 2020)

Hawlfraint Cortex

Mae'r [Hawlfraint Cortex](#) yn adnodd ar-lein sy'n ymroddedig i gyfraith hawlfraint a threftadaeth ddiwylliannol ddigidol. Fe'i datblygwyd i roi gwybodaeth a sylwebaeth arbenigol i sefydliadau diwylliannol ar sut mae cyfraith hawlfraint yn effeithio ar greu a rheoli treftadaeth ddigidol. Mae'r wefan yn [cynnwys catalog](#) parhaus o ymchwil, adnoddau a thystiolaeth, a thestun mynediad agored ar gyfraith hawlfraint y DU a rheoli treftadaeth o'r enw [Hawlfraint 101](#). (CC BY-NC)

RightsStatements.org

Mae [Canllawiau Ar gyfer Cymhwyso'r Datganiadau RightsStatements.org](#) yn rhoi cyngor mwy ymarferol ar sut i ymgorffori ac arddangos y datganiadau hawliau gyda gwrthrychau digidol. (CC0 1.0)

Y Dystysgrif CC

Dysgwch fwy am drwyddedau ac offer Creative Commons drwy eu rhaglen [tystysgrif mynediad agored](#).

Atodiad:

telerau ac amodau'r wefan

Pan fydd eich allbynnau digidol yn barod i'w cyhoeddi, gallwch ddefnyddio neu addasu'r testun isod ar gyfer eich telerau defnyddio. Mae telerau defnyddio yn dweud wrth eich ymwelwyr ar y we sut y gallant ymgysylltu â'r wybodaeth neu'r deunyddiau rydych wedi'u darparu, boed ar eich gwefan neu ar lwyfan arall.

- 1 Telerau eich gwefan
- 2 Canllawiau defnyddio'r Parth Cyhoeddus
- 3 Adnoddau

Ailddefnyddio deunyddiau ar ein gwefan

Mae llawer o'r cynnwys ar y wefan hon yn cael ei ddiogelu gan hawliau eiddo deallusol. Mae rhai deunyddiau a gynhyrchir gyda chymorth Cronfa Dreftadaeth y Loteri Genedlaethol yn cael eu rhyddhau o dan drwyddedau ac offer agored Creative Commons. Mae'r deunyddiau hyn yn rhad ac am ddim i chi eu lawrlwytho a'u haildefnyddio o dan y telerau isod.

Sut i adnabod deunyddiau mynediad agored

Mae ein prosiectau a'n deunyddiau mynediad agored yn cynnwys [rhowch restr a a dolen i'r allbynnau].

Gyda deunyddiau wedi'u marcio â thrwydded **CC BY 4.0**, rydych yn rhydd i:

- **Rhannu** – copio ac ailddosbarthu'r deunydd mewn unrhyw gyfrwng neu fformat
- **Addasu** – ail-ddodi, trawsnewid ac adeiladu ar y deunydd at unrhyw ddiben, hyd yn oed yn fasnachol

O dan y termau canlynol:

- **Priodoleddau** – rhaid i ddefnyddwyr roi credyd priodol, darparu dolen i'r drwydded, a nodi a wnaed newidiadau mewn modd rhesymol, ond nid mewn unrhyw ffordd sy'n awgrymu ein bod yn cymeradwyo'r defnyddiwr neu'r defnydd

Diogelir y deunyddiau hyn gan hawlfraint ac maent wedi'u trwyddedu'n agored at unrhyw ddiben ailddefnyddio, cyn belled â bod y termau hyn yn cael eu dilyn. Dysgwch fwy am drwydded [CC BY 4.0](#) ar wefan Creative Commons.

Lle y bo'n bosibl, mae'r botwm neu'r eicon canlynol yn cyd-fynd â'r deunyddiau hyn:



Gyda deunyddiau wedi'u marcio â'r offeryn **CC0 1.0**, gallwch::

- adeiladu ar y deunydd, ei wella, ei ddosbarthu a'i **aildefnyddio'n rhydd**
- **at unrhyw ddibenion**
- **heb gyfyngiad** o dan gyfraith hawlfraint neu gronfa ddata

Mae'r deunyddiau hyn ar gael i'r cyhoedd. Dysgwch fwy am yr offeryn [CC0 1.0](#) ar wefan Creative Commons.

Lle y bo'n bosibl, mae'r botwm neu'r eicon canlynol yn cyd-fynd â'r deunyddiau hyn:



Canllawiau Defnyddio Parth Cyhoeddus

Drafftwyd y testun hwn gan [Creative Commons](#) ac [Europeana](#) a gellir ei gynnwys ar eich gwefan i gefnogi defnyddwyr i ailddefnyddio deunyddiau parth cyhoeddus.



Gall unrhyw un, at unrhyw ddiben, ddefnyddio deunyddiau parth cyhoeddus heb gyfyngiad. Gofynnwn i chi ddefnyddio'r canllawiau canlynol wrth ddefnyddio deunyddiau parth cyhoeddus.

Rhowch glod lle mae credyd yn ddyledus. Pan fyddwch yn defnyddio gwaith parth cyhoeddus, rhowch glod i'r awdur neu'r crëwr. Rhowch glod hefyd i'r sefydliad (fel yr archif, yr amgueddfa neu'r llyfrgell) a ddarparodd y gwaith, gan mai'r mwyaf y byddwch yn rhoi clod i'r sefydliad, y mwyaf yw'r anogaeth i roi mwy o waith cyhoeddus ar-lein.

Diogelu enw da crewyr a darparwyr. Pan fyddwch yn defnyddio neu'n addasu gwaith parth cyhoeddus ni ddylech briodoli'r newidiadau i'r crëwr na darparwr y gwaith. Ni ddylid defnyddio enw neu logo'r crëwr neu'r darparwr i gymeradwyo'r gwaith addasedig nac unrhyw ddefnydd ohono heb eu caniatâd.

Dangos parch at y gwaith gwreiddiol. Peidiwch â defnyddio'r gwaith mewn unrhyw ffordd sy'n anghyfreithlon ac yn gamarweiniol. Pan fyddwch yn addasu ac yn aiddosbarthu gwaith parth cyhoeddus, dylid nodi'n glir unrhyw newidiadau a wneir i'r gwreiddiol. Dylech labelu'r gwaith i ddangos eich bod wedi'i newid, fel bod defnyddwyr eraill yn gwybod pwy wnaeth y newidiadau.

Dangos parch at y crëwr. Os yw'r crëwr, neu'r darparwr ar ran y crewyr, wedi gofyn na ddylid newid gwaith parth cyhoeddus neu y dylid ei ddefnyddio mewn rhai cyd-destunau yn unig, yna parchwch eu dymuniadau.

Rhannu gwybodaeth. Os ydych yn defnyddio gwaith parth cyhoeddus i gynhyrchu gwaith newydd neu os oes gennych wybodaeth ychwanegol amdano (fel o ble y daeth, ei awdur, ei gynnwys neu ddeiliaid hawliau posibl eraill), rhannwch eich gwybodaeth. Gall hynny gynnwys tagio, anodi neu roi sylwadau ar waith cyhoeddus a gyhoeddir ar-lein ac anfon y wybodaeth hon yn ôl i'r sefydliad sy'n dal y gwrthrych gwreiddiol.

Byddwch yn ymwybodol yn ddiwylliannol. Os yw'r gwaith yn cynnwys elfennau sy'n ddiwylliannol sensitif, ni ddylech newid na defnyddio'r rhain mewn ffyrdd a allai fod yn fychanus i ddiwylliannau neu gymunedau eraill.

Cefnogi ymdrechion i gyfoethogi'r maes cyhoeddus. Gofynnir i ddefnyddwyr gwaith cyhoeddus gefnogi ymdrechion sefydliadau treftadaeth ddiwylliannol a gwyddonol i ofalu am waith cyhoeddus, ei ddiogelu, ei ddigideiddio a sicrhau bod gwaith cyhoeddus ar gael. Dylai'r cymorth hwn gynnwys cyfraniadau ariannol neu waith mewn nwyddau, yn enwedig pan fo'r gwaith yn cael ei ddefnyddio at ddibenion masnachol neu ddibenion eraill er mwyn gwneud elw ac mae'r darparwr yn sefydliad cyhoeddus neu ddi-elw.

Cadw marciau a hysbysiadau parth cyhoeddus. Ni ddylai defnyddwyr gwaith parth cyhoeddus gael gwared ar unrhyw farc parth cyhoeddus na hysbysiad sydd wedi'i gymhwyso, na darparu gwybodaeth gamarweiniol am ei statws hawlfraint..

Mae'r canllaw defnydd hwn yn seiliedig ar ewyllys da. Nid yw'n gontract cyfreithiol. Gofynnwn ichi ei barchu.

Dweud wrth ddefnyddwyr am eich bdeunyddiau trwyddedig agored



[Casgliad Ossian](#); Hanesion poblogaidd o Ucheldiroedd Gorllewin yr Alban, Cyfrol. 3, Llyfrgell Genedlaethol yr Alban, [CC0 1.0](#)

Trefnu gwybodaeth ar eich gwefan

Mae gan Amgueddfa Gelf y Metropolitan ddwy dudalen we ar gyfer ailddefnyddio polisiau: un ar gyfer [Adnoddau Delwedd a Data](#), sy'n trafod y polisi mynediad agored, yn cynnwys sgrin luniau a dolenni i setiau thematig o ddelweddau i ddefnyddwyr rannu iddynt; ac un ar gyfer [Cwestiynau Cyffredin: Adnoddau Delwedd a Data](#), sy'n mynd i ragor o fanyldeb am y defnyddiwr mwy gwrth-risg neu ofalus.

Mae Sefydliad Smithsonian yn cymryd ymagwedd debyg gyda [Chwestiynau Cyffredin Mynediad Agored](#) sy'n egluro'n glir sut y gall defnyddwyr ailddefnyddio, trawsnewid a rhannu asedau digidol heb ofyn caniatâd, gan annog defnyddwyr i 'Greu. Dychmygu. Darganfod'.

Rhoi arweiniad clir ar fynediad ac ailddefnyddio

Mae [Polisi Delweddau a Cheisiadau](#) Ymddiriedolaeth Amgueddfeydd Caerefrog yn nodi'n glir yr hyn y gall defnyddwyr ei ddisgwyl wrth ddod ar draws delweddau mynediad agored a gyhoeddwyd yn y casgliad ar-lein. Mae'n cynnwys sgrin luniau a chyfarwyddiadau ar sut i lawrlwytho, ynghyd â chanllawiau ar sut y gellir defnyddio'r delweddau.

Gweld beth mae eraill yn ei wneud

Mae'r golofn 'Polisi Hawliau neu Delerau Defnydd' yn [Arolwg GLAM Agored](#) yn cyd-fynd ag enghreifftiau eraill o dermau gwefannau a ddefnyddir gan sefydliadau diwylliannol ledled y byd.



Cynhyrchwyd gan Dr Andrea Wallace a Dr Mathilde Pavis ym Mhrifysgol Caerwysg ar gyfer Cronfa Dreftadaeth y Loteri Genedlaethol

Cyfeiriwch at yr adnodd hwn fel a ganlyn:

'Gweithio gyda Thrwyddedau Agored: Canllaw ar gyfer Prosiectau', Andrea Wallace a Mathilde Pavis (2021), gyda chefnogaeth Cronfa Dreftadaeth y Loteri Genedlaethol, [CC BY 4.0](#).



Llun: Rhyfel Oer Steve vs yr RPG, Photomontage a gomisiynwyd gan Ymddiriedolaeth Amgueddfeydd Birmingham, Steve Rhyfel Oer / Christopher Spencer CC0 1.0. Addaswyd gan Michael Gimenez i gynnwys wynebau'r awduron, CC0 1.0.

Cysylltwch â'r awduron drwy e-bost:

a.wallace@exeter.ac.uk
m.pavis@exeter.ac.uk

Diolch i adolygwyr y canllaw hwn: Alesia Barnard, Tania Barton, Josie Fraser, Evelin Heidel, Robyn Llewellyn, Douglas McCarthy, a Ruchir Shah.

Diolch i sefydliadau diwylliannol y DU a sefydliadau sydd wedi cyhoeddi eu deunyddiau gan ddefnyddio trwydded CC BY ac offeryn CC0. Roedd y delweddau hyn yn hanfodol i ddangos y canllaw hwn gydag enghreifftiau ymarferol o sut i rannu deunyddiau drwy drwyddedau ac offer agored.

Dylunio gan Andrea Wallace